

# Jwèt aza ak lajan



Centre for Addiction and Mental Health  
Centre de toxicomanie et de santé mentale



Citizenship and  
Immigration Canada

Citoyenneté et  
Immigration Canada



Chè lektè,

Se ak anpil fyète Sant Toksikomani ak Sante Mantal la ap piblye seri ti liv istwa ak foto sila yo sou pwoblèm mantal ak lòt depandans. Nou espere ti istwa yo ki dekri: pwoblèm alkòl, jwèt aza ak lajan, depresyon, dwòg, chòk pòs-twomatik; a pèmèt demistifye vye kwayans ki gen rapò ak maladi mantal epi tou fè konnen ke gen sipò ak èd ki disponib pou fè fas ak pwoblèm sila yo.

Nou kontan anpil paske se premye fwa nou pral pibliye seri sa a an kreyòl, panyòl ak pòtigè. Pandan tout pwojè a, nou kolabore ak plizyè òganizasyon kominotè pou konprann pi byen nesosite chak gwoup. Objektif nou se bay bon jan enfòmasyon presi e itil pou pwoblèm mantal ak lòt depandans nan kominote ki pa gen aksè ak dokiman sila yo. Nou vle bay yon materyèl ki non sèlman nan lang kominote yo, men ki koresponn tou ak kilti moun nan kominote sa yo atravè echanj ki byen etabli ak yo.

Nou ta renmen voye yon gwo mèsi bay tout kominote ki te pran tan pou ede nou jwenn pi bon apwòch ak metòd pou fè materyèl sila a rive nan kominote yo.

Nou di yon gwo mèsi tou pou « Ontario Region Settlement Branch » ki se yon biwo nan Ministè Sitwayènte ak Imigrasyon Kanada, pou jenewozite yo nan finansman projè liv sila.

Akwatu Khenti  
Direktè, Sante entènasyonal  
Sant Toksikomani ak Sante Mantal (STSM / CAMH)  
Telefòn: 416 535-8501, Ekstansyon 6684  
i-mel: Akwatu\_Khenti@camh.net

## REMÈSIMAN AK REKONESANS

Komite konseye pou pwojè sila vle ekspri pi gwo rekonesans li pou moun ak òganizasyon ki te pote esperyans yo ak lide yo pou fè pwojè sila byen reyisi. Nou remesye yo pou kouraj yo, sipò yo ak angajman yo. Nou gen yon gwo dèt ak anpil rekonesans pou moun, pèsonèl lòt sevis yo ak lòt ajans ki te patisipe aktivman nan devlopman dokiman sila. Remèsiman espesyal pou tout pèsonel STSM/CAMH, tout doktè ak lòt pwofesyonèl ki te ede korije premye vèsyon tèks yo ak desen yo e ki te bay anpil bon konsèy ak lòt sipò pou pwojè a.

Norma Hannant, Project Coordinator - Office of International Health

Nancy Valencia - Office of International Health

Marianne Kobus-Matthews, Policy, Education & Health Promotion

Colleen Tessier, Problem Gambling Project

Dr. Norman Giesbrecht, Social, Prevention and Health Policy

Dr. Pablo Diaz, Schizophrenia Program

Claudia Tindall, Mood Disorders Clinic

Cheryl Rolin Gilman, Women's Program

Vivian Del Valle, Addiction Treatment Program

Rafael Iglesias, Addiction Treatment Program

Ricadina Pereira, Portuguese Mental Health and Addiction Services (Toronto Western Hospital)

Dr. Jose Silveira, Portuguese Mental Health and Addiction Services (Toronto Western Hospital)

Jairo Ortiz, Community Mental Health (Toronto Western Hospital)

Karina Arancilla, Credit Canada

## SÈVIS TRADIKSYON - Tradiksyon an kreyòl

Jean-Bernard Déjean pou CIDIHCA, Carine Degraff ak Frenand Léger desen yo e ki te bay anpil bon konsèy ak lòt sipò pou pwojè a.

Enprime nan Kanada

Copyright ©2004, 2007, 2010 Centre for Addiction and Mental Health

ISBN: 978-1-77052-739-3 (PRINT)

ISBN: 978-1-77052-740-9 (PDF)

ISBN: 978-1-77052-741-6 (HTML)

ISBN: 978-1-77052-742-3 (ePUB)

## KONSEPSYON, FOTO, TÈKS AK LÒT TRAVAY ASISTANS

### **BITCASTERS**

Peter Gaull, Alastair Smith, Jonathan Sullivan, Stephen Headley, Danielle Carney, Aurélie Resch, Kirsten Sibert

## DEVLOPMAN

Sant Toksikomani ak Sante Mantal (STSM / CAMH) jere kontra OASIS la. Manajè pwojè a rele M. Akwatu Khenti, Direktè Sante Entènasyonal, Norma Hannant te kowòdonatè ak konsiltan pou pwojè liv ak foto a.

## MÈSI ESPESYAL POU :

Biwò : Ontario Administration of Settlement and Integration Services (OASIS), nan Ministè Sitwayènte ak Imigrasyon Kanada.

Jean-Luc Durand, Principal, Le Collège français, to the staff and participating students.

## CENTRE FOR ADDICTION AND MENTAL HEALTH PROJECT TEAM

Evelyne Barthès McDonald (CAMH)

Norman Liu (CAMH)

Francine Morissette (Community Representative)

Annie McFarlane (CAMH)

Christine Harris (CAMH)

## EKIP AKTÈ YO:

Bilo – Ken Woon-A-Tai

Chofè bis la: Misye Gi – Peter Cunningham

Alin – Mary Beth Wiederhold

Papa Bilo – Richard Tse

Manman Bilo / – Diandra Lee

LEKÖL LAGE, ELÈV YO AP MONTE BIS LA.



EY! KOTE MISYE GI?

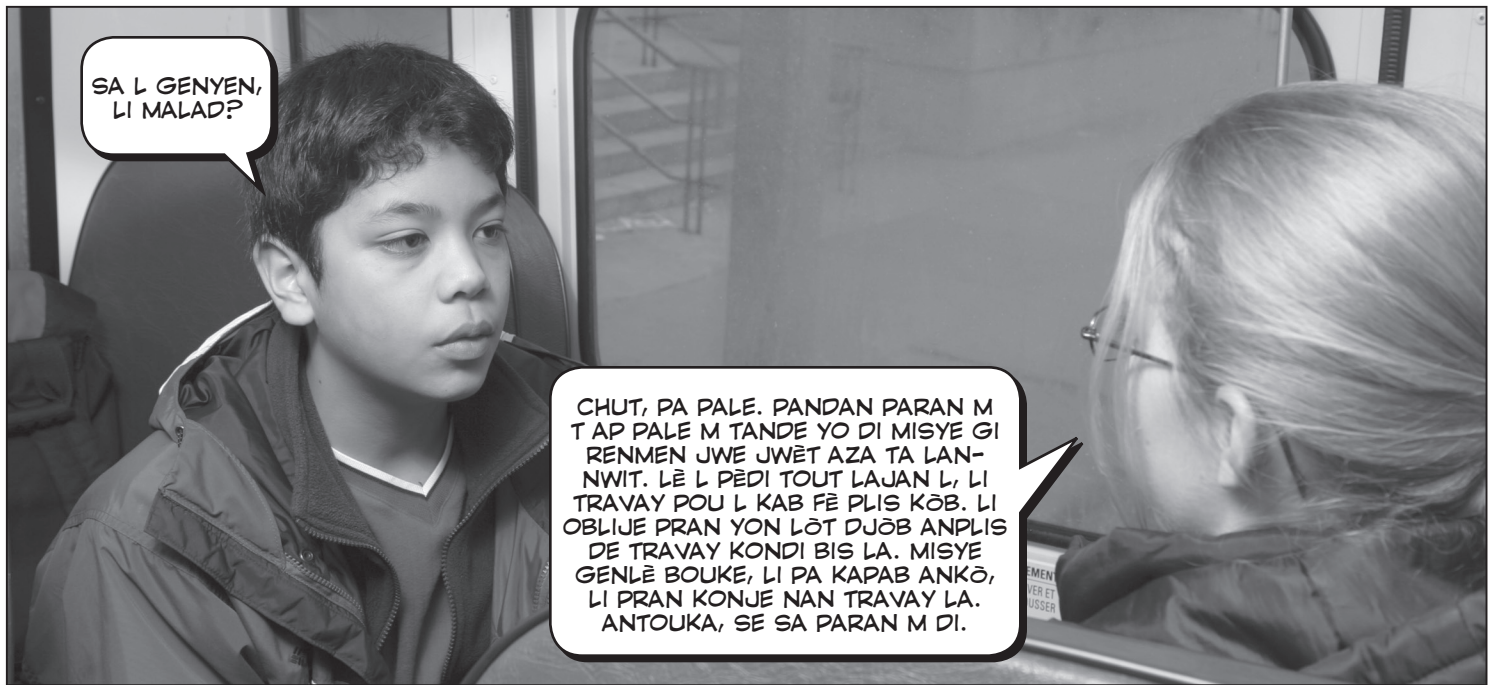
MWEN PA KONNEN.  
AL CHITA POU N  
KAB DEPLASE.



POUKISA NOU GEN YON NOUVO  
CHOFÈ? KOTE MISYE GI?

PARAN M DI MISYE  
GI AP REPOZE L.





SA L GENYEN,  
LI MALAD?

CHUT, PA PALE. PANDAN PARAN M  
T AP PALE M TANDE YO DI MISYE GI  
RENMEN JWE JWÈT AZA TA LAN-  
NWIT. LÈ L PÈDI TOUT LAJAN L, LI  
TRAVAY POU L KAB FÈ PLIS KÒB. LI  
OBLIJE PRAN YON LÒT DJÒB ANPLIS  
DE TRAVAY KONDI BIS LA. MISYE  
GENLÈ BOUKE, LI PA KAPAB ANKÒ,  
LI PRAN KONJE NAN TRAVAY LA.  
ANTOUKA, SE SA PARAN M DI.

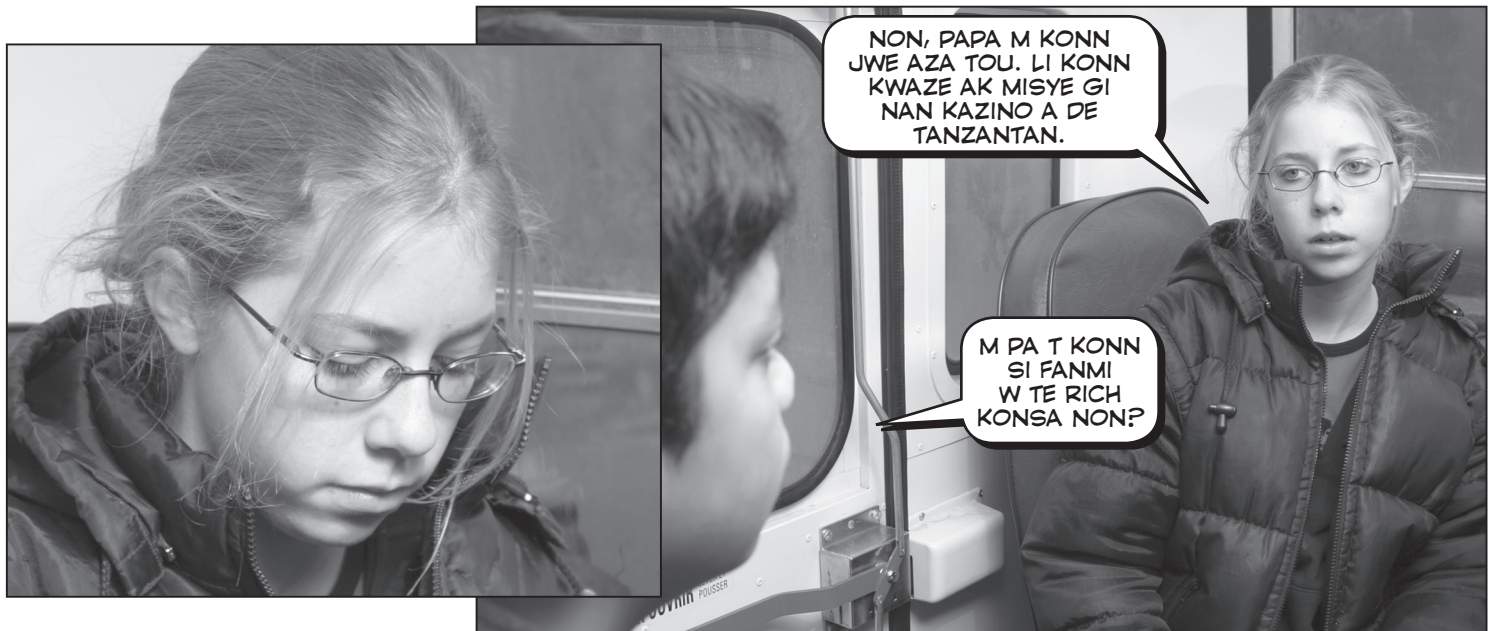


KILÈ L AP  
TOUNEN?



LÈ L FIN BYEN  
REPOZE, M  
PANSE.

MEN, KOUMAN MOUN  
LAKAY OU FÈ KONN  
SA? ÈSKE YO TÈ  
RESEVWA YON LÈT  
SOU SA?



NON, PAPA M KONN  
JWE AZA TOU. LI KONN  
KWAZE AK MISYE GI  
NAN KAZINO A DE  
TANZANTAN.

M PA T KONN  
SI FANMI  
W TÈ RICH  
KONSA NON?

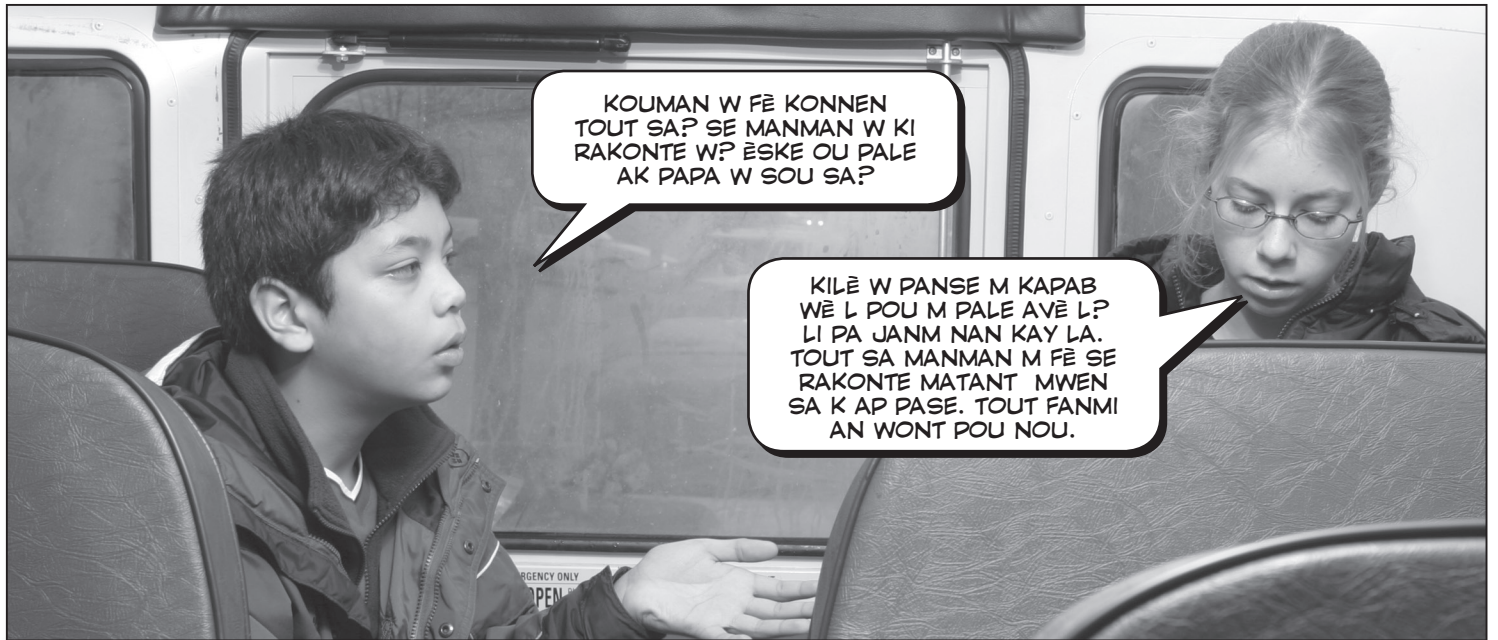


NON, NOU PA RICH. PAPA  
M PÈDI PLIS PASE L  
GENYEN. SA GRAY ANPIL.  
LI PA JANM SISPAJAN  
JWE. MANMAN M DI  
MATANT MWEN SE KÒM  
SI PAPA M GEN YON  
MALADI GRAY KI PA JANM  
GERI. PAPA M PA JANM  
RANTRE LAKAY ANVAN  
N KOUCHE.

M TOUJOU POU KÒM AK  
MANMAN M. PAPA M  
PATI AL JWE LÈSWA E  
LI PA JANM KANPE, SOF  
POU L AL TRAVAY.

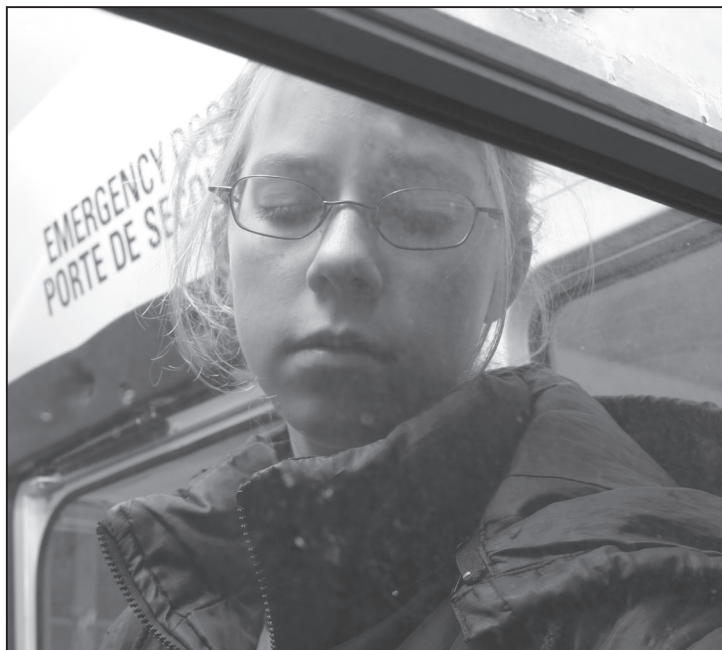


CHAK SWA, MANMAN  
M ENKYETE, LI PÈ POU  
PAPA M PA RET DEYÒ  
YON JOU. MANMAN M  
TÈLMAN ENKYETE, LI PA  
KA DÒMI LESWA.



KOUMAN W FÈ KONNEN  
TOUT SA? SE MANMAN W KI  
RAKONTE W? ÈSKE OU PALE  
AK PAPA W SOU SA?

KILÈ W PANSE M KAPAB  
WÈ L POU M PALE AVÈ L?  
LI PA JANM NAN KAY LA.  
TOUT SA MANMAN M FÈ SE  
RAKONTE MATANT MWEN  
SA K AP PASE. TOUT FANMI  
AN WONT POU NOU.

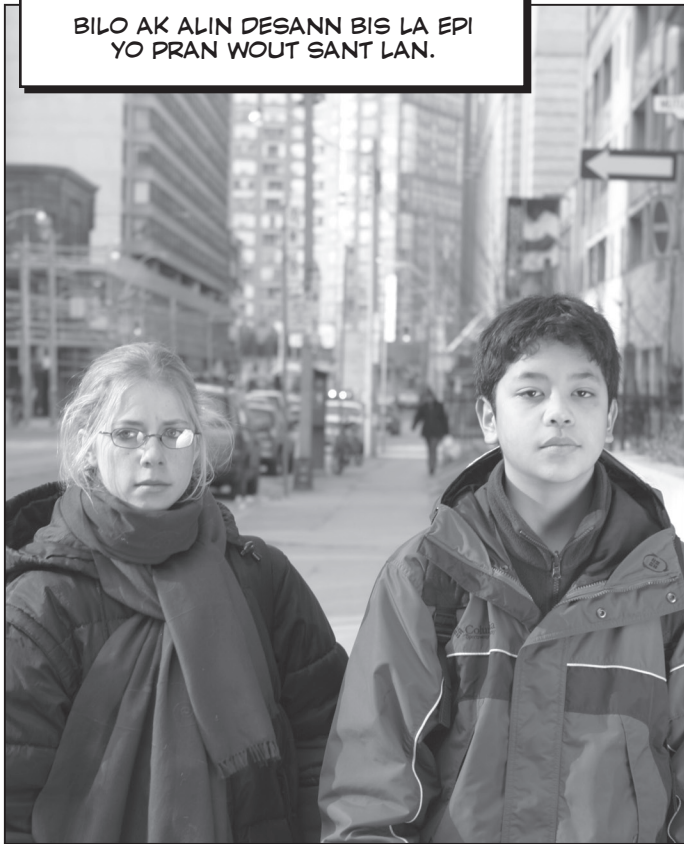


PAPA M AP PRAN KONSILTASYON  
NAN YON SANT KOTE YO BAY  
SIPÒ POU MOUN KI VLE SISPAJAN  
JWE JWÈT AZA POU LAJAN.  
MWEN KWÈ L AP FÈ ANPIL EFÒ  
POU LI SISPAJAN JWE. ÈSKE OU  
TA VLE M MONTRE W KI BÒ SANT  
LAN YÈ? ANN DESANN NAN  
PWOCHEN ARÈ A.



DAKÒ.

BILO AK ALIN DESANN BIS LA EPI  
YO PRAN WOUT SANT LAN.



GADE, GEN  
TOUT KALITE  
MOUN KI VINI  
CHACHE SIPÒ  
NAN SANT LAN.

GADE VRE,  
OU GEN  
REZON.



ANNOU ALE,  
M AP MENNEN  
W LAKAY OU.

SI MOUN LAKAY  
MWEN TA VIN  
KONNEN MWEN TE  
VINI NAN ZÒN SANT  
LA...PWOMÈT  
MWEN OU PA P DI  
PÈSÒN ANYEN  
SOU SA.

MWEN  
SÈMANTE.



PITA, BILO AP SOUPE AK PARAN  
L YO LAKAY LI.



JODI A SE  
YON LÒT  
CHOFE KI  
T AP KONDI  
BIS LA.



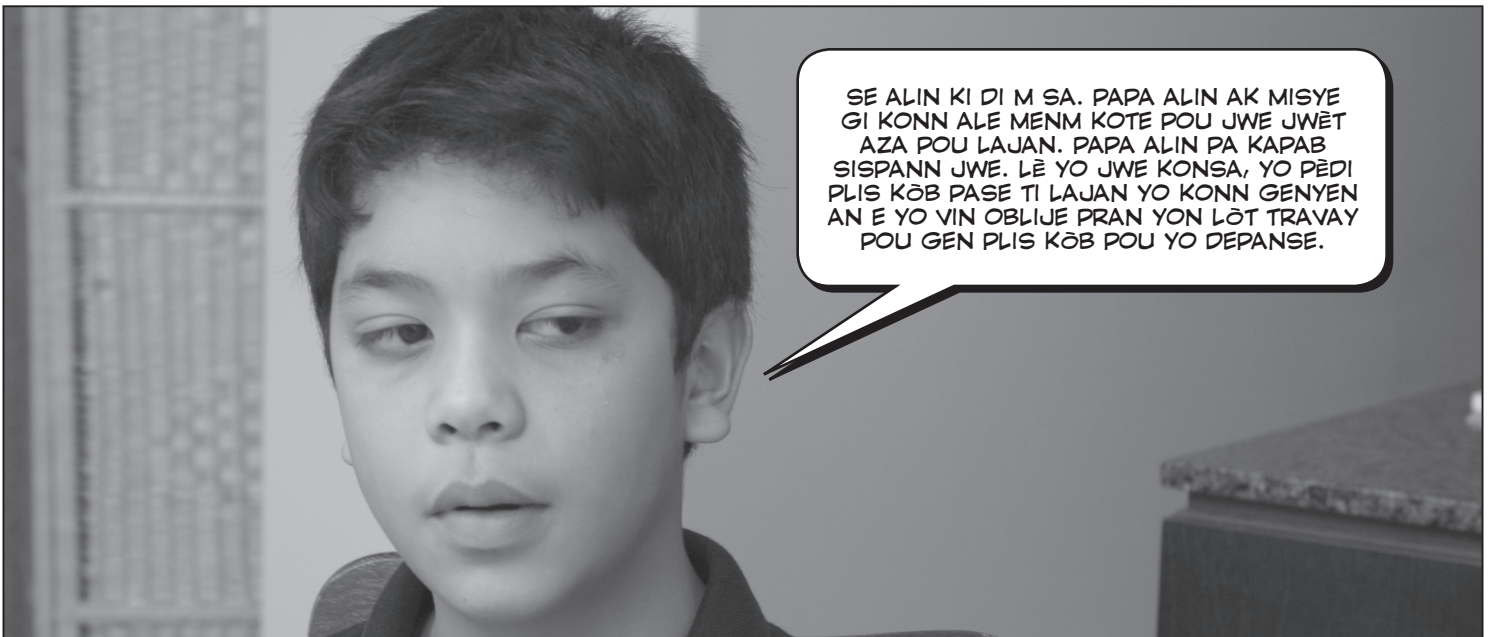
O! SA K PASE  
MISYE GI?

GEN YON MOUN KI DI  
M, LI TE PRAN KONJE  
POU L KAB REPOZE.  
LI JWE JWÈT AZA  
POU LAJAN DONK  
LI SÈTOBLIJE GEN  
DE (2) DJÒB POU LI  
KAB FÈ PLIS LAJAN.



SA OU  
DI A, SE  
VRE?

SE ALIN KI DI M SA. PAPA ALIN AK MISYE  
GI KONN ALE MENM KOTE POU JWE JWÈT  
AZA POU LAJAN. PAPA ALIN PA KAPAB  
SISPANN JWE. LÈ YO JWE KONSA, YO PÈDI  
PLIS KÒB PASE TI LAJAN YO KONN GENYEN  
AN E YO VIN OBLIJE PRAN YON LÒT TRAVAY  
POU GEN PLIS KÒB POU YO DEPANSE.



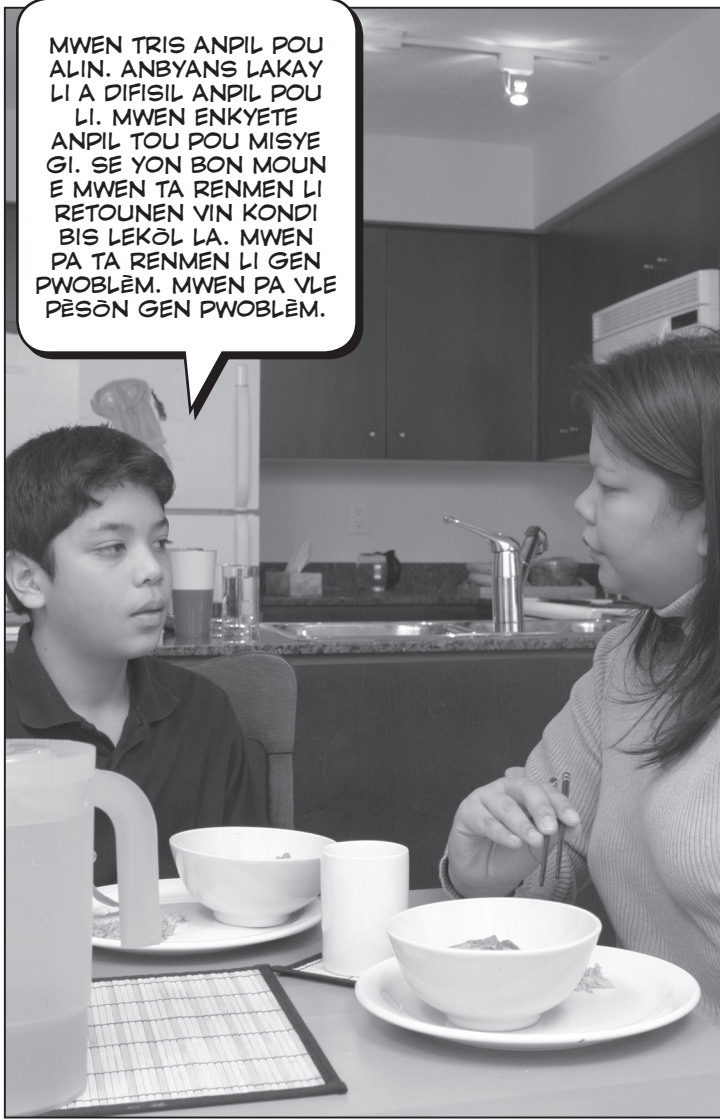


SE VRE BILO. GEN MOUN KI GACHE VI YO KONSA. SA RIVE SOUVAN MOUN KI NAN DE NOUVO SITYASYON NAN LAVI YO. M KONNEN PAPA ALIN FENK PÈDI TRAVAY LI LÈ FAKTORI KI TE KONN FÈ MACHIN NAN TE FÈMEN AN. BAGAY YO DIFISIL POU TOUT MOUN SÈJOUSI. ANPIL MOUN NAN ZAFÈ PA BON.

LÈ YO JWE JWÈT AZA YO BLIYE REYALITE DIFISIL Y AP VIV LA, GENYEN TOU KI PANSE YO KAPAB FÈ KÒB FASIL NAN JWE LAJAN NAN JWÈT AZA. MEN, OU PA TA SIPOZE KONTE SOU CHANS POU RANJE ZAFÈ W NAN LAVI A.



BAGAY SA YO PA JANM REGLE OKENN PWOBLEM. OU ANFÒM BILO?



MWEN TRIS ANPIL POU ALIN. ANBYANS LAKAY LI A DIFISIL ANPIL POU LI. MWEN ENKYETE ANPIL TOU POU MISYE GI. SE YON BON MOUN E MWEN TA RENMEN LI RETOUNEN VIN KONDI BIS LEKÒL LA. MWEN PA TA RENMEN LI GEN PWOBLEM. MWEN PA VLE PÈSÒN GEN PWOBLEM.



OU KAPAB EKRI YON BÈL LÈT POU MISYE GI KOTE OU TA DI LI KE NOU TOUT NAN LEKÒL LA NOU RENMEN LI ANPIL, NOU GEN LAPENN PASKE L PA LA, KE NOU TOUT NOU VLE LI TOUNEN POU L VIN KONDI BIS LEKÒL LA.

MWEN KWÈ SE YON BAGAY KI TA KAB FÈ L ANPIL PLEZI, SA TE KAB ANKOURAJE L ANPIL.

KÈK SEMENN APRE  
NAN ARÈ BIS LA.

EY ALIN.

EY  
BILO.

ÈSKE OU POTE  
SA M TE  
MANDE W LA?

WI, MWEN POTE TOUT  
ENFÖMASYON  
MANMAN M TE  
GENYEN SOU SANT  
KOTE PAPA M ALE  
PRAN KONSILTASYON  
YO. GEN ADRES  
PLIZYÈ SANT, GWOUP  
K AP BAY SIPÒ AK  
NIMEWO TELEFÒN  
YO TOU.

MAMAN M DI M  
PAPA M PRALE KAY  
GRAN PARAN M  
YO PANDAN KÈK JOU  
POU LI KAB  
REPRANN LI.

ÈSKE SA  
DERANJE  
W KE L  
AP KITE  
KAY LA?

SE PA FASIL MEN SE  
PA TWÒ GRAY.  
MANMAN M PI  
RELAKS, LI SANBLE  
LI PA TWÒ ESTRESE.  
MWEN PALE PLIS  
AK PAPA M DEPI  
LÈ L PA NAN KAY LA.  
DE TANZANTAN LI  
RELE M NAN TELEFÒN.



KÈK SEMÈN APRE NAN ARÈ BIS LA.

KOUMAN  
LI YE?

LI KOUMANSE  
REFÈ. LAKAY  
SITYASYON AN  
AMELYORE TOU.  
MWEN SANTI M  
PI ALÈZ, MWEN  
SANTI M PI BYEN.



SA SE BON  
NOUVÈL. MWEN  
ESPERE SANT  
LAN AP EDE MISYE  
GI TOU. MWEN  
VOYE YON LÈT  
BA LI KOTE M DI  
L NOU TOUT NOU  
RENMEN L ANPIL  
E KE N AP TANN  
LI TOUNEN.



LI REPONN MWEN AK YON LÈT  
REMÈSIMAN.



MWEN PA ENKYETE  
POU MISYE GI ANKÒ.  
KOULYE A MWEN PA  
PÈ PALE KOZE SILA  
YO ANKÒ.

WI SE VRE, SI  
MOUN TE PALE  
PLIS, MWEN KWÈ  
BAGAY YO TA PI  
FASIL, NOU TA  
PI BYEN.

## **KI SA YO RELE JWÈT AZA ?**

Moun jwe jwèt aza lè yo pran chans pèdi lajan oswa lòt byen yo posede, lè genyen ak pèdi depann anpil de chans.

Kantite moun ki jwe aza nan peyi Kanada ogmante anpil nan dis (10) dènye ane ki sòt pase la yo e jwèt aza, ke yo konsidere kòm yon aktivite lwazi, ap vin deplizanpli popilè chak jou.

Jodi a, nan Kanada, jwèt aza pou lajan se yon gwo biznis k ap brase plizyè milya dola e l ap ogmante chak jou. Menm si kèk moun konsidere jwèt aza kòm yon yon aktivite ki asosye sèlman ak kazino, bòlèt ak kous, gen yon bann lòt aktivite ki antre nan kategori jwèt aza pou lajan.

An 2005, yon rechèch jwenn ke plis pase swasann twa pousan (63%) moun nan pwovens Ontaryo, te di yo te jwe aza omwen yon fwa nan lane ki sot pase yo. Gen moun ki jwe aza si yo konnen ke se charite yo pral fè ak lajan an. Gen lòt moun menm ki jwe paske yo espere genyen yon gwo pri nan yon raf oswa genyen yon milyon dola nan lotri. Moun sa yo konnen chans pou yo genyen an minim anpil, men yo twouve ke jwe aza amizan.

## **KI PWOBLEM KI GEN NAN JWÈT AZA?**

Tout moun ki gen jwe aza touttan pa nesèsman sanble e difikilte yo rankontre pa nesèsman menm non-plis. Pami moun ki gen pwoblèm jwèt aza, ou jwenn moun tout laj, grannèg kou malere ak moun tout kalite metye. Gen moun pwoblèm jwèt aza devlope lakay yo bridsoukou, gen lòt menm, sa pran plizyè lane.

Gen plizye rezon ki ekplike poukisa pwoblèm jwèt aza kab devlope. Gen moun ki devlope pwoblèm nan paske y ap eseye rekipere lajan yo te pèdi, gen lòt ki jwe paske yo renmen sansasyon jwèt la. Gen moun menm ki itilize jwèt aza a kòm yon mwayen pou konbat estrès. Ankèt 2005 lan jwenn ke plis pase 332.000 moun (3.4%) nan Ontaryo te viv yon sityasyon pwoblematik paske yo te jwèt aza. Lè ou konte tout manm fanmi moun sila yo ak lòt zanmi yo ki sibi poutèt jwèt aza, sa fè plis pase yon milyon moun ke pwoblèm nan frape nan pwovens lan.

Jwèt aza se yon pwoblèm lè li

- gen efè sou travay, lekòl ak lòt aktivite yon moun
- gen efè negatif sou sante fizik ou oubyen sous sante mantal ou
- kraze w ekonomikman
- kraze repitasyon
- mete w nan pwoblèm ak fanmi ou oswa zanmi w

## SIY KI ENDIKE KE JWÈT AZA A VIN TOUNEN YON PWOBLEM

Kesyon ki apre yo kapab ede w wè si ou menm oswa yon moun ou konnen nan kategori moun ki gen pwoblèm jwèt aza. Pifò moun ki gen pwoblèm jwèt aza grav ap reponn “wi” pou sèt (7) oswa plis pami tout kesyon ki poze anba yo.

1. Èske ou pèdi tan nan travay ou oswa nan lekòl ou poutèt jwèt aza?
2. Èske jwèt aza kreye pwoblèm la kay ou?
3. Èske jwèt aza afekte repitasyon w?
4. Èske ou janm gen remò apre ou te fin parye lajan nan jwèt aza?
5. Èske ou janm jwe aza pou w kapab jwenn lajan pou peye dèt oswa pou rezoud yon seri lòt pwoblèm lajan?
6. Èske ou santi jwe jwèt aza fè ou travay mwens.
7. Lè ou pèdi èske ou santi fòk ou ta tounen jwe tout swit pou rekipere lajan ou sòt pèdi a?
8. Lè ou genyen, èske ou santi fòk ou ta tounen jwe pou ka genyen plis toujou?
9. Èske sa rive souvan kote ou jwe jistan ou pa rete lajan ditou ankò?
10. Èske ou janm prete lajan pou w jwe aza?
11. Èske ou janm vann sa w genyen pou jwenn lajan pou jwe aza?
12. Èske ou eseye pa itilize lajan ou genyen nan jwèt aza pou peye lòt bagay?
13. Èske jwèt aza fè w pa bay fanmi ou regle anyen pou ou?
14. Èske ou janm rete nan jwèt aza pi lontan pase sa ou te planifye?
15. Èske ou janm jwe pou bliye enkyetid, traka?
16. Èske ou janm panse fè oswa fè yon zak ilegal pou jwenn lajan pou jwe aza?
17. Èske jwèt aza lakòz ou gen pwoblèm dòmi?
18. Èske ou santi fòk ou jwe aza lè ou fin nan kont ak moun, lè ou gen fristrasyon oswa apre yon desepsyon?
19. Èske ou konn gen gwo anvi al jwe aza pou selebre lè yon bon bagay rive w??
20. Èske ou janm santi ke w anvi touye tèt ou akòz jwèt aza?

Gen anpil faktè ki lakòz pwoblèm jwèt aza. Faktè sila yo se bagay ki fè yon moun kab pi fasil devlope pwoblèm jwèt aza. Ou riske tonbe nan jwèt aza si:

- ou te genyen yon bèl kòb premye fwa ou te jwe aza
- ou gen pwoblèm lajan
- ou fèk viv yon gwo chanjman oswa yon gwo dram tankou pwoblèm nan relasyon santimantal
- ou, divòs, revokasyon, retrèt, lanmò yon moun ou renmen
- ou jwe aza pou jwenn fòs pou fè fas ak lòt pwoblèm lasante oswa lòt doulè ou pa ka sipòte
- you santi w pou kò w
- pa gen anpil bagay ki enterese w, ou santi w debousole
- ou santi w raz, ou pran risk oswa komèt aksyon san ou pa reflechi
- ou sèvi ak jwèt aza, alkòl ou byen lòt dwòg pou w fè fas ak yon seri sityasyon difisil
- ou te viktim vyòl, abi seksyèl ki te twomatize w
- ou te deja gen lòt pwoblèm alkòl, dwòg, jwe aza, depanse lajan san kantwòl
- gen moun nan fanmi w ki gen pwoblèm alkòl, konsome dwòg, depanse lajan san kontwòl oswa jwe aza
- ou panse ou gen yon teknik oswa yon sistèm espesyal ki ka ogmante chans pou w genyen nan jwèt aza .

Tank gen plis nan eleman sila yo ki valab pou ou, tank ou ta dwe plis fè atansyon ak jwèt aza.

## **KOTE POU JWENN SIPÒ AK ÈD**

Kèk adrès ak moun kote ou kapab jwenn sipò lè ou menm oswa yon lòt moun bezwen sipò pou pwoblèm jwèt aza

### Ontario Problem Gambling Helpline

Konsiltasyon kapab fèt nan 140 lang diferan, lajounen tankou lanwit, 24 sou 24.

Nimewo telefòn gratis: 1 888 230-3505

Sitwèb: <http://www.opgh.on.ca/>

### Sant Toksikomani ak Sante Mantal (STSM / CAMH), Biwo pou Rezoud Pwoblèm Jwèt Aza Centre for Addiction and Mental Health, Problem Gambling Sèvis

Nimewo telefòn Toronto: 416 599-1322

Nimewo gratis: 1 888 647-4414

### Gamblers Anonymous

Sitwèb: [www.gamblersanonymous.org](http://www.gamblersanonymous.org)

### Gam-Anon

Sitwèb: [www.gam-anon.org](http://www.gam-anon.org)

### Asosyasyon pwovens Ontaryo pou bay moun ka fè kredi bon konsey ak sipò.

#### Ontario Association of Credit Counselling Services

Nimewo gratis: 1 888 7-IN DEBT (1 888 746-3328)

Sitwèb: <http://www.oaccs.com/main.html>

### Pwogram pou Rezoud Pwoblèm Jwe Lajan nan Jwèt Aza

#### Niagara Multilingual Prevention/Education Problem Gambling Program

Sitwèb: [www.gamb-ling.com](http://www.gamb-ling.com)

### Responsible Gambling of Ontario

Sitwèb: [www.responsiblegambling.org](http://www.responsiblegambling.org)

Piblikasyon sa a gendwa disponib sou lòt fòm. Pou plis enfòmasyon sou lòt fòm yo, pou kòmande plizyè kopi ti liv sa a, oswa pou kòmande lòt piblikasyon STSM / CAMH, ou mèt kontakte sèvis vant ak distribisyon an :

Nimewo Gratis: 1 800 661-1111

Toronto: 416 595-6059

Imel: [publications@camh.net](mailto:publications@camh.net)

Sou entènèt: <http://store.camh.net>

Sitwèb : [www.camh.net](http://www.camh.net)

Dwadotè © 2010 Sant Toksikomani ak Sante Mantal



Centre for Addiction and Mental Health  
Centre de toxicomanie et de santé mentale

Yon Sant k ap travay an kolaborasyon ak Òganizasyon Panamerikèn pou Lasante/  
Òganizasyon Mondyal pou Lasante epi ki afilye ak Inivèsite Toronto

Disponib nan lang angle ak franse.

ISBN 978-1-77052-739-3



9 781770 527393